

# APPEL ECLAIR

MADAGASCAR

Cyclones Fytia et Gezani

Mars - Mai 2026

Février 2026



MADAGASCAR

Credit : IOM



# Table des matières

---

<b>04</b>	<b>Mots du Coordonnateur Résident</b>
<b>05</b>	<b>Appel Éclair en sommaire</b>
<b>06</b>	<b>Aperçu de la crise</b>
<b>08</b>	<b>Stratégie de Réponse et Coordination</b>
<b>9</b>	<b>Capacités et Contraintes</b>
<b>10</b>	<b>Réponses et besoins sectoriels</b>
<b>11</b>	Abri d'urgence, gestion de sites
<b>12</b>	Eau, assainissement et hygiène
<b>13</b>	Éducation
<b>14</b>	Nutrition
<b>15</b>	Protection
<b>16</b>	Santé
<b>17</b>	Sécurité alimentaire et moyens de subsistance
<b>18</b>	Logistique
<b>19</b>	Coordination et services en commun / Communication et engagement communautaire
<b>20</b>	<b>Annexes</b>
<b>21</b>	Acronymes

# Mots du Coordonnateur résident des Nations Unies

Environ 632 460 personnes ont besoin d'aide humanitaire d'urgence, à la suite des effets dévastateurs du cyclone tropical Fytia et du cyclone tropical intense Gezani, qui ont causé des dégâts sévères en raison de pluies torrentielles et de vents violents, ainsi que d'importantes inondations depuis fin janvier 2026.

Au total, plus de 681 000 personnes ont été affectées par les deux systèmes qui ont traversé les régions ouest et est de Madagascar. Il s'agit d'un nouveau choc climatique majeur, et les besoins continuent d'augmenter à mesure que les évaluations se poursuivent. Des dizaines de milliers de familles ont perdu leurs maisons et leurs moyens de subsistance ainsi que leur accès aux soins essentiels à l'eau potable, à l'hygiène et à l'assainissement, et sont désormais exposées à des risques de protection accrus. Une aide immédiate est essentielle pour sauver des vies et restaurer leurs moyens de subsistance.

Quelques 60 300 personnes ont été déplacées de leurs foyers, et environ 3 200 se trouvent encore déplacées dans des sites temporaires. Les dommages causés aux écoles, aux établissements de santé, et aux infrastructures essentielles ont perturbé les services de base et coupé les voies d'accès, aggravant la vulnérabilité des communautés. Par ailleurs, la destruction des cultures et la perte des stocks alimentaires pourraient accentuer l'insécurité alimentaire dans les mois à venir. Les inondations et la surpopulation dans les sites risquent également d'accroître la propagation des maladies d'origine hydrique.

Les Autorités nationales, le Système des Nations Unies et les partenaires ont rapidement mis en œuvre des mesures d'intervention et des actions anticipatoires, ayant démarré avant même l'atterrissage du cyclone Gezani, une toute première dans la réponse aux cyclones à Madagascar.

De nombreux donateurs et États membres ont déjà fait preuve de solidarité envers la population Malagasy en cette période cruciale. Cependant, les capacités restent

limitées en raison notamment des contraintes d'accès et des approvisionnements restreints.

Pour répondre à cette crise humanitaire aiguë, cet Appel Eclair requiert 67,9 millions de dollars américains afin que les partenaires humanitaires puissent cibler 454,900 personnes parmi les plus affectées au cours des trois prochains mois, sur la base d'évaluations aériennes et rapides. Cet appel vise à mobiliser l'action humanitaire en soutien de la réponse menée par le Gouvernement et compléter directement les efforts déployés. Il s'inscrit dans le cadre de l'appel plus large de 142 millions de dollars lancé par le Gouvernement le 14 février, qui couvre les besoins humanitaires immédiats, le relèvement rapide et les priorités en matière de reconstruction. Nous exhortons la communauté internationale à apporter un soutien rapide et flexible afin de permettre une réponse à la hauteur de l'ampleur des besoins.

Nous avons veillé à ce que cet Appel Eclair soit une priorité commune et fondé sur des principes, et nous sommes convaincus que les activités prévues sont nécessaires de toute urgence pour apporter une aide immédiate aux personnes qui en ont le plus besoin.

Dans la mise en œuvre de cet Appel, les Nations unies et l'équipe Humanitaire Pays (EHP) s'engagent à garantir le respect total des principes humanitaires d'impartialité, de neutralité, d'indépendance et d'humanité. En lançant cet Appel, nous sommes tous conscients que l'aide humanitaire n'est pas une solution à long terme aux chocs climatiques récurrents qui continuent d'affecter Madagascar. Le pays demeure vulnérable, et des efforts soutenus sont nécessaires pour garantir que les populations et les infrastructures soient résilientes aux risques climatiques récurrents et croissants, et de reconstruire leurs moyens de subsistance.

**Anthony Ngororano**

Coordonnateur Résident des Nations Unies  
Madagascar

# Appel éclair en sommaire

PERSONNES DANS LE BESOIN

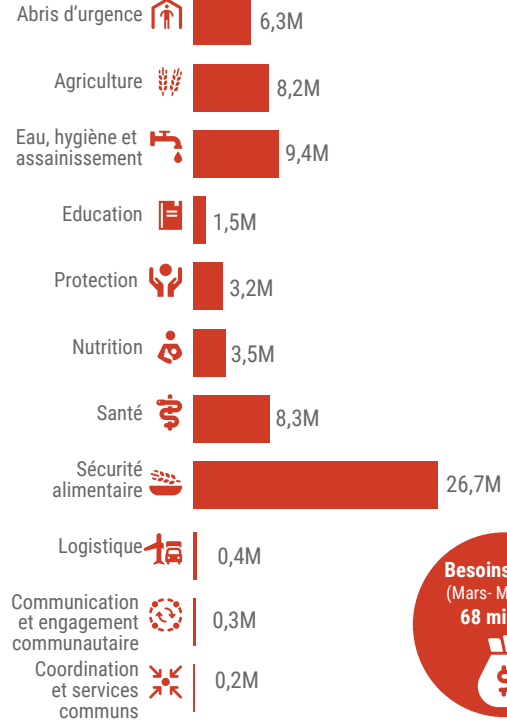
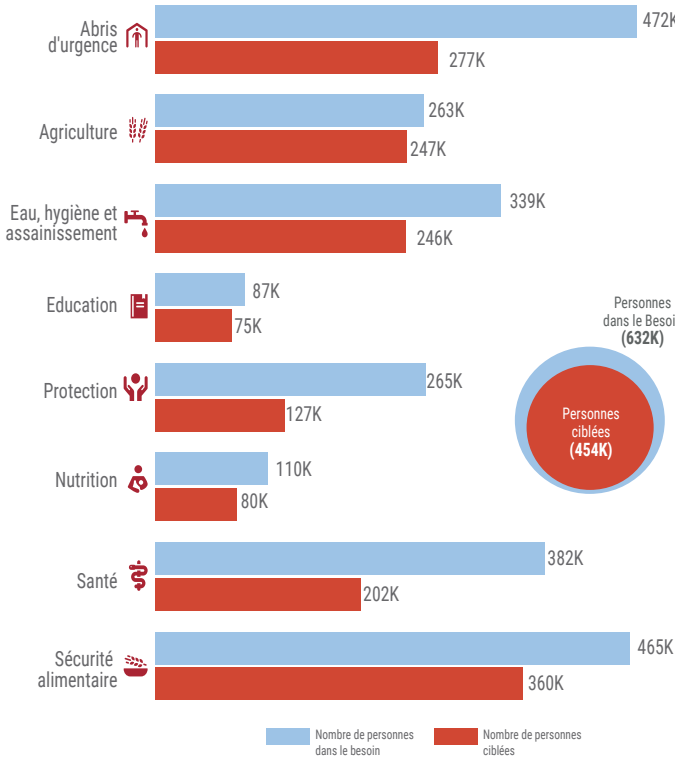
**632K**

PERSONNES CIBLÉES

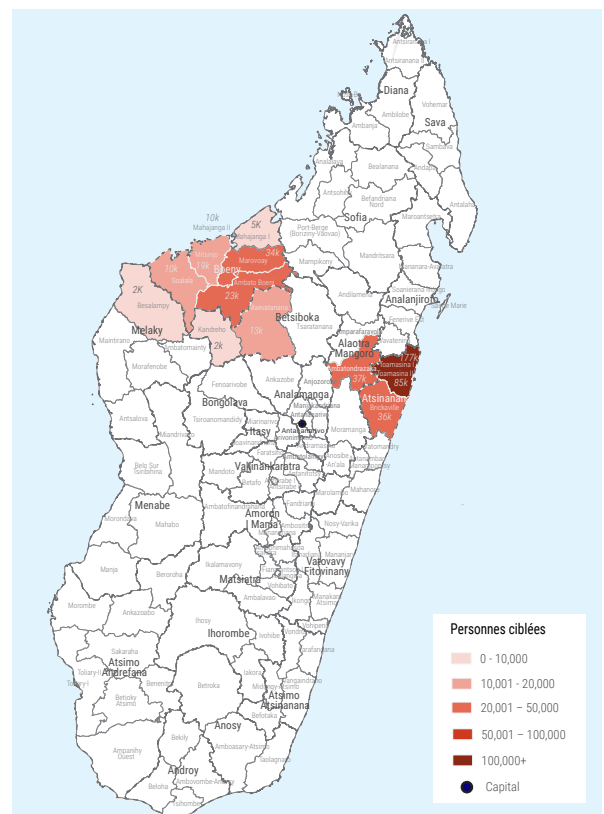
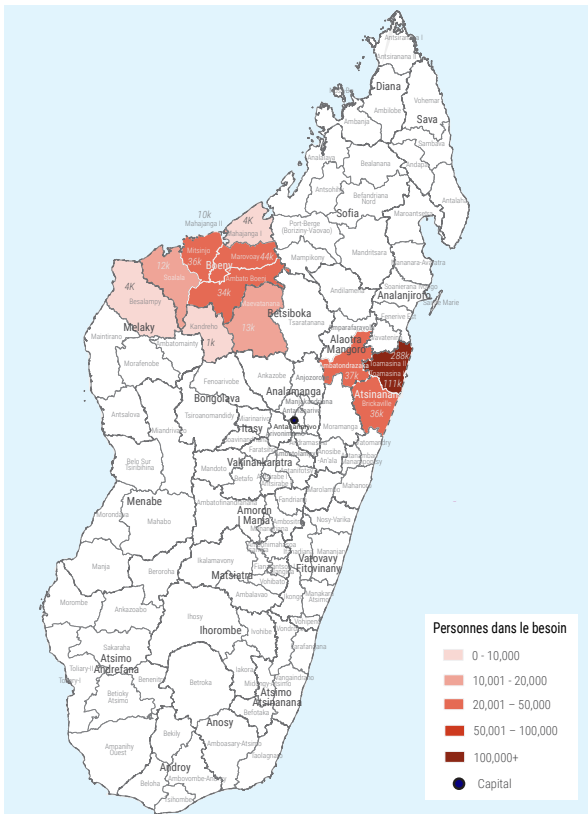
**454K**

BUDGET REQUIS (\$US)

**\$68M**



**Besoins totaux (Mars - Mai 2026)**  
**68 millions**



# Aperçu de la crise

**Madagascar a été frappé par deux systèmes tropicaux sévères réussis** – le cyclone Fytia le 31 janvier et le cyclone tropical intense Gezani le 10 février – entraînant d'importantes destructions dans le nord, l'ouest et l'est du pays, avec des dommages sévères aux infrastructures, aux moyens de subsistance, à l'agriculture et aux services essentiels.

**En effet, plus de 681 000 personnes, dont plus de 632 400 en besoin d'assistance humanitaire d'urgence, ont été affectées à la suite de ces deux cyclones**, impactant les mêmes régions de Alaotra Mangoro, Analamanga, Atsinanana, et Itasy. D'autres régions telles que Betsiboka, Melaky, Sofia and Vakinankaratra ont aussi été impactées par le cyclone Fytia. Selon le gouvernement malgache, 73 personnes ont perdu leur vie et 811 ont été blessées. Une déclaration d'état de sinistre national a été faite le 12 février à la suite du cyclone Gezani.

**Le cyclone Fytia a touché terre près de Soalala, sur la côte ouest, a traversé l'île et provoqué d'importantes inondations et des dégâts étendus dans le nord-ouest du pays, avec plus de 39 400 personnes déplacées et plus de 203 000 personnes affectées, particulièrement dans les districts de Ambato Boeni, Kandreho, Marovoay, Mitsinjo et Solala.** Selon les informations du gouvernement, 14 décès ont été signalés. Le cyclone a causé d'importants dommages aux habitations et aux infrastructures publiques, avec près de 20 000 maisons endommagées ou détruites, ainsi que des impacts sévères sur les secteurs de l'éducation et de la santé, incluant 556 salles de classe et 27 centres de santé endommagés. L'inondation de plusieurs milliers d'hectares de rizières suscite de graves préoccupations quant aux moyens de subsistance et à la sécurité alimentaire, avec jusqu'à 70 % de pertes agricoles dans les districts les plus touchés. Les inondations répétées ont également accru les risques pour la santé publique, notamment en ce qui concerne les maladies hydriques et la transmission du mpox, tandis que la contamination des points d'eau et la perturbation des services de santé et de nutrition limitent encore davantage l'accès aux soins.

**Peu après, le cyclone tropical intense Gezani a touché terre près de Toamasina, l'une des zones côtières les plus densément peuplées du pays. Plus de 20 800 personnes ont été déplacées et 478,000 personnes affectées, notamment dans les districts de Ambatondrazak, Brickaville, Toamasina I, et Toamasina II.** Le cyclone a causé la mort de 59 personnes et fait 804 blessés selon les données gouvernementales. Il est estimé que le cyclone Gezani a provoqué un impact trois fois supérieur à celui de Fytia, notamment avec plus de 102 000 maisons endommagées ou détruites, ainsi que 761 écoles et 30 centres de santé affectés. Avec des vents atteignant 250 km/h, Gezani a entraîné des destructions majeures dans un rayon de 10 km et des dommages modérés jusqu'à 20 km à l'intérieur des terres. Les fortes pluies ont aggravé les inondations dans plusieurs districts déjà saturés par les précipitations

antérieures, tandis que les pluies résiduelles et les bassins versants saturés ont continué de générer des risques d'inondations localisées, compliquant l'accès, les évaluations et les opérations de secours.

Il convient de noter que cet aperçu de la situation provient des résultats des évaluations de survols aériens des zones les plus touchées par Fytia et Gezani, complétés par des évaluations multisectorielles menées dans certaines communes affectées par Gezani ainsi que par une analyse de données secondaires. Pour le cyclone Fytia, des contraintes d'accès et de météo ont limité la couverture géographique de l'évaluation aérienne, impliquant une consolidation progressive des estimations pour certains des secteurs. Au moment de la finalisation de l'appel éclair, des informations additionnelles sur l'impact des cyclones Fytia et Gezani ont été pris en compte, notamment pour les districts de Maevatanana, Mahajanga II and Besalampy.

**Il est important de souligner que l'impact de ces cyclones sur Madagascar est amplifié par des vulnérabilités structurelles préexistantes, lesquelles exacerbent les risques déjà encourus par le pays.** La capacité limitée du système de santé à Madagascar réduit fortement la capacité des populations affectées à faire face aux chocs liés aux cyclones. Plus de 60 % de la population vit à plus de 5 km du centre de santé le plus proche, et l'accès est encore entravé par des obstacles géographiques, des réseaux de transport faibles et une inaccessibilité saisonnière.

**Madagascar présente également des lacunes importantes en matière d'accès à l'eau et à l'assainissement, aggravées par la faible qualité des services existants.** En 2022, seulement 54,4 % de la population avait accès à un service d'eau de base, et 12,3 % à un service d'assainissement de base. Les déplacements dans des abris temporaires durant ces chocs naturels, généralement surpeuplés et mal desservis, favorisent la propagation des maladies et limitent l'accès des femmes et des filles à des services adéquats de gestion de l'hygiène menstruelle.

**Lors des précédentes urgences cycloniques à Madagascar, les risques de protection se sont accentués en raison de la perturbation des services vitaux et des environnements sûrs, augmentant les vulnérabilités au sein des populations affectées.** Il a été constaté que les infrastructures éducatives, sanitaires et sociales sont rapidement endommagées lors des cyclones, interrompant les mécanismes formels de protection, et que l'accès aux services essentiels est entravé par des routes impraticables et la destruction des centres communautaires. Les sites d'hébergement temporaires sont souvent non équipés, surpeuplés et dépourvus d'infrastructures adaptées (sanitaires séparés, éclairage, espaces sûrs). Le déplacement perturbe les liens familiaux et communautaires, privant les personnes vulnérables de leurs filets sociaux. Les enfants et les femmes sont particulièrement exposés à l'exploitation, au travail

forcé, à l'abus et à la négligence. Cette situation accroît fortement les risques d'exploitation, de violences basées sur le genre (VBG) et de violations des droits des enfants.

**Finalement, l'impact des cyclones Fytia et Gezani a coïncidé avec la période de soudure (mars-avril) dans le centre et l'est de Madagascar, période durant laquelle les ménages ont déjà épuisé la majorité de leurs stocks alimentaires.** Ce sont des régions de l'île où l'agriculture représente le moyen de subsistance dominant et où plus

de 85 % des ménages dépendent de ce secteur pour leurs revenus. Les ménages agricoles des régions affectées par Fytia et Gezani ont récemment semés des cultures, y compris le riz, qui constituent leur principale source annuelle d'alimentation et de revenus, avec une récolte qui étaient prévue en avril. Cependant, les pertes agricoles dues aux récentes inondations risquent d'aggraver l'insécurité alimentaire de ces ménages agricoles au cours des trois prochains mois.



**Madagascar**

Photo: BNGRC

# Stratégie de réponse et Coordination

**Dans le cadre de cet Appel Eclair lancé à la suite de l'impact dévastateur des cyclones Fytia et Gezani, la communauté humanitaire à Madagascar se mobilise aux côtés du Gouvernement pour apporter une aide vitale à plus de 454 900 personnes parmi les plus vulnérables, dont 118 200 touchées par Fytia et 336 700 par Gezani,** tout en garantissant la dignité et la protection des populations affectées.

**Les interventions seront mises en œuvre de manière stratégique dans les zones les plus affectées par les deux systèmes.** Pour le cyclone Fytia, les opérations se concentrent prioritairement dans les districts de Ambato Boeni, Mitsinjo, Marovoay, Kandreho et Soalala tandis que pour le cyclone Gezani, l'assistance est dirigée vers les districts de Toamasina I, Toamasina II, Brickaville, et Ambatondrazaka. Parmi les populations ciblées, les plus à risques sont les femmes – y compris cheffes de famille, vivant avec un handicap et enceintes et/ ou allaitantes, les enfants – de 6 à 59 mois, vivant avec un handicap et les apprenants, et les personnes âgées.

**Les acteurs humanitaires s'engagent à fournir un ensemble complet d'assistances multisectorielles.** Cette approche intégrée inclut la distribution d'articles et de services

de première nécessité – notamment en terme d'abris d'urgence et d'articles ménagers essentiels et gestion de site d'hébergement, en eau, hygiène, assainissement, santé, nutrition et sécurité alimentaire ainsi qu'un appui d'urgence à l'agriculture. Parallèlement, un effort majeur est consenti pour rétablir sans délai l'accès aux services de protection et aux sociaux de base, qu'il s'agisse des soins de santé essentiels, de la nutrition ou de l'éducation.

**Afin de répondre avec la plus grande agilité, cette aide est acheminée selon des modalités mixtes, combinant l'assistance en nature, les transferts monétaires et les bons d'achat, ainsi que la prestation directe de services.** Cette flexibilité permet de s'adapter aux réalités des marchés locaux et aux besoins spécifiques des ménages les plus vulnérables, en particulier ceux dirigés par des femmes, les enfants et les personnes âgées.

La conduite de cette réponse est placée sous le leadership du Bureau National de Gestion des Risques et des Catastrophes (BNGRC), en étroite collaboration avec l'Équipe Humanitaire Pays (EHP), présidée par le Coordonnateur Résident. Au cœur de cette

architecture de réponse, les principes de redevabilité envers les populations, de prévention de l'exploitation et les abus sexuels, ainsi que l'intégration systématique du genre et de l'âge, ne sont pas de simples options, mais les piliers centraux garantissant une aide éthique, juste et efficace.

## Objectif stratégique

- SO1 – Sauver des vies et alléger les souffrances des personnes affectées par le passage des cyclones Fytia et Gezani à travers une assistance multisectorielle sûre, équitable, inclusive et fondée sur les principes humanitaires, y compris de protection.

Il convient de souligner qu'au moment de la rédaction de cet Appel Eclair, des opérations d'urgence sont activement en cours, sous le leadership du Gouvernement malgache. Le CERF, à travers son cadre d'actions anticipatoires (AA), a été déclenché avant l'arrivée du cyclone Gezani, permettant d'allouer 3 millions USD à six agences des Nations Unies afin de soutenir plus de 93 000 personnes particulièrement exposées. En parallèle, pour faire face aux impacts du cyclone Fytia, le CERF a également mobilisé une allocation d'urgence supplémentaire de 4,5 millions USD, destinée à fournir une aide vitale – notamment distribution de vivres, soutien agricole, accès à l'eau potable, soins de santé, abris d'urgence et articles essentiels – dans les districts les plus touchés, tels que Soalala, Marovoay, Toamasina I et II, ainsi que Brickaville.

Par ailleurs, le Start Network, via son mécanisme Start Ready, a activé un financement anticipatoire pour Madagascar le 29 janvier 2026, avant le passage du cyclone Fytia. Cette activation a permis le déblocage d'environ 430 000 livres sterling pour appuyer une réponse rapide et localement dirigée au bénéfice d'environ 38 300 personnes dans le district de Marovoay. Les interventions mises en œuvre incluent la distribution de kits WASH, de matériel d'abris, de transferts monétaires, ainsi que l'appui aux centres opérationnels et aux comités de réduction des risques de catastrophes.



# Réponses et besoins sectoriels

---

**Madagascar**

Photo: BNGRC



# Abri d'urgence, gestion de sites



PERSONNES DANS LE BESOIN	PERSONNES CIBLEES	FEMMES ET FILLES	ENFANTS	BUDGET REQUIS (US\$)
<b>472k</b>	<b>277k</b>	<b>51%</b>	<b>50%</b>	<b>\$6,3M</b>

## Contexte de la crise pour le secteur

Les cyclones tropicaux Fytia et Gezani ont provoqué des dégâts majeurs aux habitations, notamment dans les régions de Atsinanana et de Boeny. Les impacts observés incluent des inondations étendues, des infrastructures partiellement détruits, des toitures arrachées ainsi que des maisons partiellement ou totalement détruites, rendant un nombre élevé de logements inhabitables. Selon les analyses sectorielles, près de 471 000 personnes ont vu leurs conditions d'abri gravement affectées à la suite des deux événements.

De nombreux ménages ont perdu l'ensemble de leurs biens ménagers essentiels et se retrouvent exposés à des risques accrus en matière de protection, de santé et de dignité, en particulier les femmes, les enfants, les personnes âgées et les personnes à besoins spécifiques. En l'absence d'une assistance rapide, les ménages affectés recourent à des solutions d'abris précaires, à l'hébergement surpeuplé auprès de proches ou à des sites collectifs non planifiés, augmentant les risques sanitaires et de protection.

En effet, les cyclones successifs ont causé des déplacements de population significatifs, y compris 20 854 personnes déplacées par Gezani et 39 470 personnes déplacées par Fytia. Les conditions de vies dans les sites d'hébergement temporaires sont très précaires et demandent la mise en place d'un soutien urgent. Les risques de déplacement prolongé et déplacement secondaires représentent également un défi majeur, en particulier pour les personnes les plus vulnérables dans l'impossibilité de retourner chez elles.

Le secteur estime que 277 164 personnes sont à cibler suite à la destruction, aux dommages sévères ou inondations de leurs habitations à la suite des cyclones Fytia et Gezani, en particulier ceux dont les habitations sont totalement ou gravement endommagés, ayant perdu leurs articles ménagers essentiels ; et dirigés par des femmes ou comprenant des personnes vulnérables (enfants en bas âge, personnes âgées, personnes en situation de handicap).

## Stratégie de réponse

La stratégie du secteur Abris et Gestion des sites vise à répondre rapidement aux besoins immédiats en abris d'urgence et en soutien aux populations déplacées, afin de préserver la dignité, la sécurité et la capacité de relèvement rapide des ménages affectés.

L'approche repose sur une assistance rapide et ciblée aux ménages dont les habitations ont été détruites, gravement endommagées ou inondées; une combinaison d'assistance en

nature et d'assistance monétaire (cash/voucher), permettant aux ménages de couvrir leurs priorités selon le contexte local et la fonctionnalité des marchés; un soutien à la coordination et gestion des sites d'hébergement temporaires, et un suivi des mouvements de déplacement et de retour ; et une coordination étroite avec les autorités et les partenaires humanitaires afin d'éviter les duplications et d'assurer une couverture équitable des zones affectées.

## Activités clés du secteur

### Abris d'urgence

Distribution de kits abris d'urgence, comprenant des outils de réparation, et deux bâches par ménage pour la couverture temporaire et la protection contre les intempéries.

### Articles Ménagers Essentiels (AME)

Distribution d'AME aux ménages ayant tout perdu pour permettre aux ménages de reprendre des activités quotidiennes de base.

### Assistance monétaire

Assistance en transferts monétaires conditionnels sous forme de cash ou voucher (one-shot) d'un montant de 350 000 Ariary par ménage, visant à faciliter la réparation rapide des abris.

Assistance en transferts monétaires conditionnels par ménage, visant à faciliter la reconstruction des abris totalement endommagés avec un complément d'appui technique pour assurer une reconstruction plus sûre (*Build back better*) et un appui sur les questions logement, terre et propriété (LTP).

### Gestion des sites

Coordination et gestion des sites, et amélioration des conditions dans les centres d'hébergement collectifs.

Suivi des mouvements et des besoins des personnes déplacées dans les sites temporaires et zones de retour afin d'informer la réponse humanitaire.

## Contacts

*Andrianina Fanomezantsoa: [andrianina.rakoto@ifrc.org](mailto:andrianina.rakoto@ifrc.org)*

*Sadjoudine Myriam Redika: [msadjoudine@iom.int](mailto:msadjoudine@iom.int)*

# Eau, assainissement et hygiène



PERSONNES DANS LE BESOIN	PERSONNES CIBLEES	FEMMES ET FILLES	ENFANTS	BUDGET REQUIS (US\$)
<b>339k</b>	<b>246k</b>	<b>50%</b>	<b>50%</b>	<b>\$9,4M</b>

## Contexte de la crise dans le secteur

Le passage des cyclones Fytia et Gezani a entraîné des inondations urbaines, des déplacements temporaires et une perturbation majeure des services essentiels, en particulier dans les districts de Tamatave 1, Tamatave 2 et Brickaville. Ces chocs soudains ont fortement affecté les infrastructures d'eau potable, d'assainissement et d'hygiène, poussant plusieurs milliers de familles à se réfugier dans des sites d'hébergement temporaires, notamment des écoles.

Dans un contexte marqué par une urbanisation rapide, des systèmes de drainage insuffisants et des infrastructures WASH limitées, environ 339 226 personnes se trouvent aujourd'hui en besoin humanitaire en raison de la contamination des points d'eau, de la dégradation des ouvrages d'assainissement et de l'interruption du réseau urbain.

Les cyclones ont également compromis l'accès à l'eau potable, avec la contamination de nombreux points d'eau, des défaillances du réseau d'adduction à Tamatave 1, et une pression accrue sur les sources disponibles dans les 16 sites d'hébergement regroupant 3 110 personnes (IOM DTM du 14 Fev). Par ailleurs, l'accumulation de débris et les stagnations d'eau accroissent les risques de contamination environnementale.

Les conditions d'assainissement se sont nettement détériorées, notamment avec des latrines endommagées ou inondées, capacités sanitaires insuffisantes dans les sites d'accueil, risques accrus de défécation à l'air libre et d'incidents liés à la protection, ainsi qu'une prolifération de vecteurs alimentée par les eaux stagnantes et les déchets.

Ces facteurs accroissent de manière significative les risques de santé publique, notamment l'émergence de maladies hydriques (diarrhées aiguës, typhoïde, choléra, maladies cutanées) et la survenue possible de flambées épidémiques dans les sites surpeuplés.

## Réponse sectorielle et coordination

Les besoins humanitaires prioritaires concernent principalement les populations déplacées et sinistrées, dont plus de 60 300 personnes déplacées, y compris hébergées temporairement et plus de 681 000 personnes affectées à la suite des deux cyclones. Le secteur WASH identifie un total de 339 226 comme personnes dans le besoin WASH et cible 245 996 personnes. Les zones les plus touchées par Gezani incluent Tamatave 1, Tamatave 2, ainsi que les districts affectés par Fytia (Ambato Boeny, Kandreho, Mahajanga I, Marovoay).

Les infrastructures essentielles – écoles, centres de santé et hôpitaux – nécessitent un appui urgent afin de garantir la continuité des services de base et de réduire les risques sanitaires dans les communautés affectées.

## Priorités stratégiques jusqu'à fin mars 2026

Les priorités WASH immédiates à Mahjanga et Tamatave s'articulent autour de :

- Accès d'urgence à l'eau potable via water trucking et unités mobiles de production,
- Assainissement d'urgence dans les sites d'hébergement et écoles,
- Désinfection des infrastructures collectives pour limiter les risques épidémiques,
- Promotion de l'hygiène et mobilisation communautaire
- Transition vers le relèvement, incluant la réhabilitation progressive des systèmes AEP et des infrastructures institutionnelles.
- Cartographie des besoins,
- Distribution de kits, WASH
- Désinfection de points d'eau

## Contacts:

*Fredrik Asplund: [fasplund@unicef.org](mailto:fasplund@unicef.org)*

# Education



PERSONNES DANS LE BESOIN	PERSONNES CIBLEES	FEMMES ET FILLES	ENFANTS	BUDGET REQUIS (US\$)
<b>87,4k</b>	<b>74,7k</b>	<b>51%</b>	<b>100%</b>	<b>\$1,5M</b>

## Contexte de la crise dans le secteur

Avec le passage des cyclones Fytia et Gezani, le secteur de ducation a subi d'énormes dégâts dans les 15 régions, 37 districts, et quelques 2 500 salles de classes de 750 écoles. En effet, en 2025, après le passage de cinq aléas, le système éducatif malgache avait été fortement perturbé, laissant 246 000 enfants privés de cours tandis que les écoles touchées peinent encore à se relever des dommages des précédentes urgences.

Avec un taux moyen de déperdition de plus de 25%, dans toutes ces régions affectées, le risque de décrochage et d'abandon scolaires des enfants est énorme avec un contexte de pauvreté persistante. Dans ces circonstances, les écoles (plus de 10%) deviennent aussi des sites d'hébergement, ne facilitant pas le retour des enfants rapidement à l'école. Les moyens de subsistance des parents sont affectés ne leur permettant plus de prioriser l'éducation des enfants.

En raison des effets combinés des cyclones et d'autres épidémies, une majeure partie des élèves risquent de perdre entre 4 et 10 semaines du temps d'apprentissage à l'école.

Le secteur de l'éducation estime qu'environ 150 000 personnes ont été affectées. Il s'agit du nombre total d'élèves fréquentant les écoles endommagées ou inondées, qui ont perdu leurs fournitures scolaires, ainsi que des enseignants concernés.

87 431 élèves, dans les régions et districts object des évaluations faites pour les cyclones Fytia et Gezani, sont dans le besoin d'une assistance humanitaire. Ce sont des élèves actuellement privés de cours et sont encore plus en danger dans des écoles non désinfectées et non sécurisées. Pour appuyer les efforts déjà en cours, le nombre d'élèves ciblés par le secteur est de 74 750 élèves vulnérables

## La stratégie du secteur

La stratégie du secteur à : (1) prioriser le retour rapide des enfants à l'école afin d'éviter les déperditions grâce à des dotations diverses d'urgence qui permettent d'inciter le retour des élèves et des enseignants et d'alléger les charges parentales. (2) Assurer une meilleure coordination régionale et nationale avec le leadership du ministère de l'Éducation et ses délégués pour éviter les

doublons et duplication dans les appuis apportés ; (3) déployer les staffs et se relayer pour assurer une meilleure réponse face au défi qui nous attend ; (4) Collaboration étroite avec les autorités et autres secteurs pour une réponse plus holistique (5) soutenir la résilience d système au niveau local, régional et national.

## Réponse du secteur

- Dotation de 87 431 kits scolaires/écoles
- Salle de classe provisoires pour 285 écoles (ossature métallique, tarpaulines)
- Dotation de 3 000 tôles pour 150 écoles pour réfection des toitures
- Dotation de mobiliers scolaires et matériel pédagogiques (1 500 tables bancs et 1 000 tableaux noirs)
- Désinfection systématique des salles de classes et dotation de DLM (Dispositif de Lavage de Mains).
- Petites réhabilitations pour 150 écoles partiellement touchées
- Dotation en livret d'auto-apprentissage.

## Contact:

*Wesley Galt: [wgalt@unicef.org](mailto:wgalt@unicef.org)*

*Olivas Josias Ratsimbazafy: [jratsimbazafy@unicef.org](mailto:jratsimbazafy@unicef.org)*

# Nutrition



PERSONNES DANS LE BESOIN	PERSONNES CIBLEES	FEMMES ET FILLES	ENFANTS	BUDGET REQUIS (US\$)
<b>110k</b>	<b>80k</b>	<b>65%</b>	<b>70%</b>	<b>\$3,5M</b>

## Contexte de la crise dans le secteur

Les dégâts majeurs subis par le système de santé suites aux cyclones Fytia et Gezani compromettent désormais l'accès aux services nutritionnels pour les enfants de moins de cinq ans ainsi que pour les femmes enceintes et allaitantes (FEFA).

À Toamasina II, sur 40 centres de santé de base (CSB), la majorité est difficilement accessible et peu opérationnelle, 02 centres de réhabilitation et éducation nutritionnelle ambulatoire sévère (CRENAS) sont totalement détruits privant de traitement les enfants souffrant de malnutrition aiguë sévère (MAS) de leur commune. Au niveau communautaire, 59 sur les 125 centres de réhabilitation nutritionnelle ambulatoire CRENAM de Toamasina I et II ont été affectés et ne sont plus fonctionnels après le passage des cyclones.

De plus, la quasi-totalité des agents communautaires et de santé sont eux-mêmes sinistrés, limitant leur capacité de réponse rapide.

Par ailleurs, la région Atsinanana présentait déjà une prévalence élevée de malnutrition aiguë sévère (2,2 %) selon l'enquête SMART 2023, alors que très peu de partenaires intervenaient dans le domaine de la nutrition avant le passage du cyclone et seulement 03 sur les 40 CSB de Toamasina II sont des CRENAS. La région Boeny, épice de l'épidémie de mpx, a récemment été touchée par le cyclone tropical Fytia, exposant davantage les enfants et les femmes enceintes et allaitantes à des risques accrus.

Face à cette double urgence, la capacité du cluster à déployer des réponses rapides dans les districts de Soalala, Mitsinjo, Marovoay et Ambato-Boeny reste limitée: l'enclavement des zones les plus affectées, la faible présence opérationnelle des partenaires en nutrition, l'insuffisance des ressources au regard des besoins élevés, ainsi que la faible couverture des services nutritionnels constituent de défis importants. Les agents de santé et communautaires de Boney et Atsinanana ne sont pas encore formés à l'alimentation du nourrisson et du jeune enfant (ANJE-U) et l'absence de centres CRENAS/CRENAM restreint davantage la capacité de réponse face à ces urgences.

## Stratégie de réponse

Ainsi plus de 110 000 personnes sont estimées dans le besoin, dont des enfants de 6 à 59 mois affectés par la malnutrition sévère et modérée qui auront besoin d'une prise en charge de la malnutrition aiguë (22 245 enfants) et des femmes enceintes et allaitantes dans le besoin de distribution de supplément nutritionnel à base lipidique (LNS) et farines enrichies à distribuer avec les distributions générales de vivres (51 998 enfants et 36 252 FEFA) dans les 3 districts de la région Atsinanana affectés par le CTI Gezani et 4 districts de la région Boeny affectés par le cyclone Fytia. Au Total 79 937 personnes seront cibles dont 55 628 enfants et 24 309 femmes

enceintes et allaitantes :

- 100% des enfants dans le besoin traitement MAS et 50 à 75% dans le besoin de traitement MAM.
- 80% des PIN pour la distribution PREVMA chez les enfants et femmes enceintes

## Réponse du secteur

Les interventions du secteur seront basées sur les axes stratégiques suivants :

### Axe stratégique 1 : Déployer une réponse nutritionnelle d'urgence pour prévenir la dégradation de l'état nutritionnel des plus vulnérables et sauver des vies

- 1.1 Déployer d'une équipe spécialisée et des staff de efforts qualifiés pour appuyer les agents de santé et agents communautaires de première ligne, la coordination, la gestion de l'information.
- 1.2 Prévenir la dégradation de la malnutrition aiguë par le déploiement d'un paquet complet, d'interventions spécifiques et sensibles à la nutrition (distribution de ration de prévention de la malnutrition aiguë sous forme de cash ou vivre, la mise en place des interventions ANJE-U, la supplémentation en micronutriments aux enfants et FEFA)
- 1.3 Renforcer la détection précoce des cas de malnutrition aiguë et de prise en charge de la malnutrition aiguë : Dépistage de masse et approche mesure du périmètre brachial par les parents, renforcement holistique des structures de prise en charge de la malnutrition, y compris le déploiement de stratégies avancées et mobiles

### Axe stratégique 2 : Garantir une bonne coordination des acteurs de la nutrition et un suivi en temps réel de la situation nutritionnelle

- 2.1 Assurer un suivi régulier et actualisé de la situation nutritionnelle afin de renforcer l'efficacité des interventions et permettre une réponse rapide, ciblée et adaptée, au bon moment, au bon endroit, avec les ressources appropriées : dépistage de masse, SMART en cas de problème de sécurité alimentaire, évaluation rapide, évaluation rapide et activation du système d'alerte SINUK.
- 2.1 Coordonner efficacement les activités nutrition, humanitaires et de développement : renforcement de capacité du groupe sectoriel nutrition Atsinanana.

## Contacts:

*Sarindra Rakotondrabe : [fsrakotondra@unicef.org](mailto:fsrakotondra@unicef.org)*

# Protection



PERSONNES DANS LE BESOIN	PERSONNES CIBLEES	FEMMES ET FILLES	ENFANTS	BUDGET REQUIS (US\$)
<b>265k</b>	<b>127k</b>	<b>50%</b>	<b>50%</b>	<b>\$3,2M</b>

## Context de la crise pour le secteur

### Protection Générale

Face aux conséquences des cyclones et des inondations, les populations se déplacent vers des abris temporaires d'urgence et sont confrontés, à plus long terme, au manque d'accès aux services de protection partiellement ou totalement détruits, ainsi qu'à une perte immédiate de source de revenu incitant les plus vulnérables à l'utilisation de mécanismes d'adaptions néfastes. Selon les résultats du survol et de l'évaluation rapide multisectorielle réalisés à la suite de l'impact du Cyclone Gezani, 90 % des habitations sont détruites, les infrastructures socio-économiques sont endommagées, les services sociaux sont interrompus couplés à une perte massive de biens, de moyens de subsistance, et les groupes vulnérables font face à une exposition accrue aux risques de protection et de stress post-catastrophe, surtout pour les enfants et les femmes et les personnes à besoins spécifiques, dans un contexte où plus de 60 300 personnes sont déplacées, y compris dans des sites d'hébergement temporaires. Les personnes les plus vulnérables sont exposées de manière prolongée à ces facteurs de stress, conduisant à adopter des stratégies négatives d'adaptation et renforçant leur vulnérabilité.

### Protection contre les violence Basée sur le Genre (VBG)

Les destructions sur les habitations et les moyens de substance ainsi que le stress qui en découle dues aux cyclones Gezani et Fytia exposent les femmes et les filles aux VBG en détruisant les mécanismes de protection, déplaçant les populations et augmentant la pauvreté dans les zones impactées. La précarité des abris, la perte de revenus, la rupture des services de santé et la promiscuité dans les sites de d'hébergement augmentent les risques de violences sexuelles, de mariages précoces et de violences conjugales, touchant particulièrement les femmes et les filles.

### Protection de l'enfance

Les principaux défis pour la protection de l'enfant sont l'augmentation des risques dans l'environnement physique, la séparation familiale, la violence sexuelle sur les enfants (abus sexuel, exploitation sexuelle), en particulier dans les sites d'hébergement, et les risques d'augmentation du travail des enfants et de mariage d'enfants. A noter que les régions de Boeny et de Atsinanana ont des taux élevés de mariage d'enfants (36,5% et 39,4% respectivement) et de travail d'enfants (30% à 41% respectivement).

## Stratégie de réponse

Au total, ces catégories de personnes dans le besoin sont au nombre de 265 000 personnes. Le secteur Protection vise à atteindre au moins 50% des personnes dans le besoin durant les 3 mois de mise en œuvre du plan de réponse soit 127 000 personnes ciblées pour le secteur Protection dont 103 000 pour la zone touchée par le cyclone Gezani et 24 000 pour celle touchée par le cyclone Fytia répartie entre ces catégories :

- 48 000 filles et femmes exposées à tout type de VBG dont 1 400 exposées à des violences sexuelles y compris les femmes en situation d'handicap (4 320 personnes).
- 47 000 enfants à risques de travail des enfants dont 6 580 enfants handicapés
- 32 000 personnes ayant besoin de services de santé mentale et de soutien psychosocial

## Réponse du secteur

Les activités de réponse du secteur couvrent les axes suivants.

- Axe 1 : Campagne de sensibilisation et diffusion d'informations sur les risques de violence et d'exploitation
- Axe 2 : Fourniture de service essentiel de protection et assistance incluant des activités de relèvement précoce
- Axe 3 : Coordination sectorielle pour la protection et suivi-évaluation

Le secteur cible :

- 95 000 personnes affectées touchées par les messages clés de protection
- 27 000 personnes affectées bénéficiant de services de santé mentale et de soutien psychosocial
- 5 700 victimes de violence et d'exploitation ayant bénéficié de gestion de cas. 17 000 filles et femmes ayant reçu de kits de dignité.

Contact

*Flora Vololoniaina Rakotomahanina: [frakotomahanina@unicef.org](mailto:frakotomahanina@unicef.org)*

# Santé



PERSONNES DANS LE BESOIN	PERSONNES CIBLEES	FEMMES ET FILLES	ENFANTS	BUDGET REQUIS (US\$)
<b>382k</b>	<b>202k</b>	<b>50,3%</b>	<b>50%</b>	<b>\$ 8,3M</b>

## Contexte de la crise dans le secteur

Madagascar fait actuellement face à une situation sanitaire critique liée aux impacts cumulés des cyclones tropicaux Fytia et Gezani, qui ont successivement frappé plusieurs régions du pays et accentué les vulnérabilités structurelles du système de santé.

Les dégâts liés au cyclone Fytia incluent des dommages importants aux infrastructures sanitaires, avec au moins 20 centres de santé affectés, compromettant la continuité des soins essentiels.

Pour le cyclone Gezani, les évaluations préliminaires indiquent des dommages étendus aux formations sanitaires, bureaux administratifs des districts de santé, et laboratoire régional de référence, avec environ 72% des centres de santé de base affectés (33/46) et deux hôpitaux de références (CHU Analakinina et Morafeno), ainsi que des perturbations majeures de la chaîne du froid et une accessibilité limitée aux services de santé.

Les populations dans le besoin sont principalement exposées à un risque accru de morbidité (25 %) lié aux déplacements, aux dommages aux infrastructures sanitaires et aux perturbations des services de santé.

À la suite de Fytia et Gezani, environ 382 000 les personnes sont dans en besoin d'urgence pour le secteur de santé, dont 201 545 seront ciblées par des interventions sanitaires prioritaires.

La population ciblée comprend environ 50,3 % de femmes et filles et 51 % d'hommes et garçons, avec une forte proportion d'enfants. Les groupes prioritaires incluent les enfants de moins de cinq ans, les femmes enceintes (13 978) et allaitantes, les personnes âgées, vivant avec des maladies chroniques, vivant avec un handicap, les survivantes de VBG et les populations éloignées des structures sanitaires. La répartition opérationnelle sera ajustée au prorata des dégâts observés et des évaluations en cours.

## Réponse du secteur

La stratégie de réponse vise à assurer la continuité des services de santé essentiels et à réduire les risques de morbidité et de mortalité dans les zones affectées par les cyclones Fytia et Gezani, notamment à Tamatave I et II, certaines communes de Brickaville, ainsi que Soalala, Mitsinjo, Marovoay et Ambato Boeny. Elle repose sur le renforcement des soins de santé primaires y compris au niveau communautaire, le déploiement d'équipes mobiles, la remise en fonctionnalité des formations sanitaires affectées, le

renforcement de la surveillance active des maladies, et réponse aux épidémies post cycloniques éventuelles.

## Activités clés du secteur

Les activités prioritaires identifiées sont :

1. Renforcer la continuité et la qualité de prestation des services essentiels (Soins de santé Primaires\_SSP, Santé de la Reproduction\_SR), incluant la remise en fonctionnalité des formations sanitaires affectées, la restauration de la chaîne du froid, le renforcement des ressources humaines et l'approvisionnement en intrants médicaux essentiels ainsi que les kits d'urgence, kits de santé de reproduction et de dignité.
2. Redynamiser d'urgence la plateforme de santé communautaire en contexte post-cyclonique, en assurant l'approvisionnement immédiat en intrants essentiels pour la prise en charge des maladies infantiles et la remise à niveau rapide des agents communautaires, afin de garantir l'accès aux traitements vitaux, prévenir les épidémies et sauver des vies.
3. Intensifier la surveillance épidémiologique active, notamment la recherche active des cas, la surveillance communautaire, la détection précoce des maladies à potentiel épidémique (mpox et maladies à potentiel épidémique) et l'analyse rapide des données pour orienter la réponse.
4. Renforcer la communication des risques et l'engagement communautaire (CREC) afin de promouvoir la prévention, les comportements protecteurs et l'utilisation des services de santé.
5. Assurer une coordination efficace de la réponse sanitaire, via le leadership du cluster santé (y compris le sous-secteur santé de reproduction), la cartographie 5W, le partage des données et l'adaptation des interventions selon les dégâts observés et les besoins identifiés.

## Contact

**Laurent Musango:** [musangol@who.int](mailto:musangol@who.int)

**Gilbert Kayoko:** [kayokog@who.int](mailto:kayokog@who.int)

# Sécurité alimentaire et moyens de subsistance



PERSONNES DANS  
LE BESOIN

**727k**

PERSONNES  
CIBLEES

**606k**

BUDGET  
REQUIS (US\$)

**\$35M**

## Contexte de la crise dans le secteur

Les séquences de vents violents et d'inondations à la suite de Fytia et Gezani, sur des sols déjà saturés, affectent simultanément la production vivrière, les circuits d'approvisionnement et les revenus, tout en réduisant les capacités de relèvement des ménages. Survenant au cœur de la grande saison agricole, ces chocs compromettent les récoltes à venir, réduisent la disponibilité alimentaire et augmentent le risque d'insécurité alimentaire aiguë dans les mois suivants.

À la suite du passage du cyclone Fytia, au Nord-Ouest, dans la zone d'atterrissage et ses alentours (Ambato Boeni, Mitsinjo, Marovoay, Soalala), des inondations étendues ont provoqué des pertes agricoles sévères localement, allant jusqu'à 70 % des rizières dans les secteurs les plus touchés. Des pertes de cheptel et un risque accru de maladies animales menacent également des sources essentielles de moyens de subsistance. Au total, 116 390 personnes sont estimées affectées par l'insécurité alimentaire, dont 82 637 dans le besoin en assistance alimentaire d'urgence.

À la suite du passage du cyclone Gezani, dans la zone d'atterrissage et ses alentours immédiats (Toamasina I, Toamasina II, Brickaville, Ambatondrazaka), une forte exposition liée à une concentration humaine élevée, avec une densité estimée à 13 700 hab./km<sup>2</sup> au point d'impact est observée. Les dégâts résultent des vents et des inondations, avec submersion des bas-fonds. L'inondation des cultures, notamment des rizières, avec une destruction estimée à 20 % des cultures dans les zones observées, entraîne des pertes de production et de revenus, réduit la disponibilité alimentaire locale et accroît la vulnérabilité des ménages dépendants tant de leur propre production que des achats au niveau des marchés locaux. Au total, 478 359 personnes sont estimées affectées au titre de la sécurité alimentaire, dont 382 687 dans le besoin en assistance alimentaire d'urgence.

Parmi les ménages affectés par les deux cyclones, 261 676 personnes ont besoin d'un appui pour la relance agricole et/ou la protection de leur cheptel impacté. Plus précisément, 37 800 ménages (189 000 personnes) nécessitent un soutien à la relance agricole, tandis que 14 700 ménages (73 500 personnes) ont besoin d'interventions en santé animale et en protection du cheptel.

## Stratégie de réponse

La stratégie du cluster SAMS combine assistance alimentaire d'urgence et soutien aux moyens de subsistance afin de couvrir les besoins alimentaires immédiats tout en soutenant le rétablissement rapide de la production agricole. Dans un

contexte où la majorité des ménages affectés dépendent de l'agriculture, la relance rapide de la production est essentielle pour stabiliser la sécurité alimentaire et prévenir une détérioration prolongée des conditions de vie. L'assistance alimentaire ciblera en priorité les personnes déplacées et les ménages ayant perdu leurs stocks alimentaires, leurs biens essentiels et/ou leurs intrants de production. Par ailleurs, l'appui en agriculture d'urgence cible exclusivement les populations rurales dont les moyens de subsistance dépendent principalement des activités agricoles et dont les cultures ont été détruits par les cyclones.

Des interventions seront mises en œuvre immédiatement, notamment la distribution de semences à cycle court, afin de permettre aux ménages de semer durant la contre-saison (à partir de mars-avril) et de relancer rapidement leur agricole. Des mesures complémentaires soutiendront la protection et le rétablissement des moyens de subsistance, notamment la protection du cheptel affecté. La coordination, ainsi que le suivi et l'évaluation des interventions, seront assurés tout au long de la mise en œuvre.

## Réponses du secteur

1. Fournir une assistance alimentaire d'urgence aux ménages vulnérables à travers des distributions de vivres et/ou des transferts monétaires.
2. Appuyer la relance agricole par la distribution de semences à cycle court, d'intrants et de petits équipements adaptés afin de permettre une reprise rapide de la production agricole.
3. Apporter un appui aux traitements vétérinaires du cheptel affecté afin de préserver les moyens de subsistance et soutenir la sécurité alimentaire et nutritionnelle des ménages vulnérables.
4. Relancer les moyens de subsistance des ménages pêcheurs affectés par la fourniture de matériel de pêche et d'un appui technique.
5. Cette approche intégrée est essentielle pour répondre aux besoins immédiats tout en permettant aux ménages affectés de rétablir progressivement leur production et de stabiliser leur sécurité alimentaire.

## Contacts

*Hus Alpha Jacques Rabenandrasana: [hus.rabenandrasana@fao.org](mailto:hus.rabenandrasana@fao.org)*

*Miora Harinala Rabemanantsoa: [miora.rabemanantsoa@wfp.org](mailto:miora.rabemanantsoa@wfp.org)*

# Logistique



## BESOINS REQUIS

# \$400k

### Contexte de la crise pour le secteur

Les données préliminaires des évaluations effectuées après le passage de Fytia et Gezani montrent des dégâts significatifs, soulignant l'importance cruciale de la logistique non seulement pour le démarrage des opérations d'urgence post-catastrophe.

Actuellement, la région Antsinanana, plus précisément la ville de Toamasina, lourdement touché par Gezani, rencontre un afflux considérable et croissant d'aide humanitaire. La ville a subi de lourdes pertes, notamment en matière d'infrastructures résidentielles, y compris les structures d'entreposage. Cela a eu un impact significatif sur le secteur du commerce, et les services de stockage sont maintenant saturés, posant ainsi un défi majeur pour la chaîne d'approvisionnement humanitaire. Cet afflux d'aide humanitaire va entraîner un engorgement significatif au niveau de plusieurs secteurs tel que le transport avec les défis sous-jacent liés aux carburants et hausse des prix de prestation, d'entreposage dans un contexte où la capacité actuelle de la zone est déjà largement dépassée, les points d'entrée comme les ports et aéroports ou la capacité locale sera mise grandement à l'épreuve.

Dans un contexte marqué par une forte dégradation des infrastructures de transport et des contraintes d'accès accrues vers les zones affectées, le Service aérien humanitaire des Nations Unies (UNHAS) joue un rôle stratégique dans la réponse d'urgence.

UNHAS constitue un maillon essentiel pour assurer la continuité des opérations humanitaires en facilitant le déplacement rapide et sécurisé du personnel humanitaire, l'acheminement de cargaisons légères prioritaires ainsi que l'accès aux zones enclavées ou difficilement accessibles par voie terrestre ou maritime, notamment le district de Soalala en la région Melaky. Dans le cadre de la crise actuelle, son appui contribue directement à soutenir les mécanismes de réponse rapide et à garantir une présence opérationnelle efficace sur le terrain, en complément des autres capacités logistiques mobilisées.

### La Contribution Essentielle d'UNHAS dans les réponses d'urgence

La situation actuelle exige une réponse humanitaire rapide et efficace, où la logistique joue un rôle crucial et c'est dans cette optique que le secteur se penchera sur les perspectives d'actions suivantes :

- Coordination globale de la logistique et chaîne d'approvisionnement : cela engloberait la gestion de

l'information, le rapportage, les réunions de coordination, le déploiement potentiel de représentants du cluster logistique sur le terrain - plus spécifiquement dans les localités où se concentrent les efforts d'appui logistique et où les défis relatifs à la chaîne d'approvisionnement sont les plus ressentis.

- Mise en place de services en commun : En appui des autorités ministérielles et sectorielles nationales, cela couvrirait des aspects tels que le transport multimodal et le stockage.
- Appui dans la facilitation douanière des aides humanitaires à l'exemple des initiatives continues apportés par le gouvernement et ses partenaires dans la facilitation d'entreposage au niveau des points d'entrées. Le déploiement d'expert sous le lead des autorités compétentes, au niveau des points d'entrée concernés sera d'une importance capitale dans la facilitation des mouvements transfrontaliers des aides.

La coordination entre les différentes agences humanitaires et les autorités locales sera essentielle pour une réponse efficace, et le plus grand défi est de palier efficacement à l'accès limité aux technologies de l'information et de la communication, surtout dans les zones rurales, où la planification et la mise en œuvre des opérations de secours reste relativement précaire.

### Contacts

*Ifrah Saiddjama: [ifrah.saiddjama@wfp.org](mailto:ifrah.saiddjama@wfp.org)*

*Riccardo Romano: [riccardo.romano@wfp.org](mailto:riccardo.romano@wfp.org)*

*Tokiniana Rasolofomanana : [Tokiniaina.rasolofomanana@wfp.org](mailto:Tokiniaina.rasolofomanana@wfp.org)*

*Nejmeddine Halfaoui: [nejmeddine.halfaoui@wfp.org](mailto:nejmeddine.halfaoui@wfp.org)*



# Coordination et services en commun / Communication et engagement communautaire

BUDGET  
REQUIS (US\$)

**500k**

## Contexte de la crise pour le secteur

La coordination reste un aspect critique à la suite de chocs naturels dévastateurs tels qu'ont été les cyclones Fytia et Gezani. Quatre clusters humanitaires (Sécurité Alimentaire et Moyens d'Existence, Nutrition, Santé et WASH) sont encore actifs et OCHA maintient sa présence, y compris sur le terrain pour renforcer la coordination opérationnelle.

L'impact combiné de ces cyclones dans les régions Boeny, Betsiboka, Melaky, Analamanga et l'épidémie de mpox dont la région Boeny est l'épicentre, a mis à mal les services de base (santé, éducation, Wash, nutrition, protection de l'enfant, moyens de subsistance) et les infrastructures communautaires. Le cyclone Gezani a fait de dégâts humains, socio-économiques et infrastructurels considérables dans la région Atsinanana notamment pour les districts de Tamatave I et II.

Dans ce contexte, le renforcement de la communication sur les risques et l'engagement communautaire (CREC) constitue une composante essentielle et transversale de la réponse humanitaire visant à soutenir l'accès et l'utilisation des services disponibles; promouvoir l'adoption de pratiques protectrices et favorables à la santé et au bien-être (Santé, nutrition, WASH, protection, éducation, etc); renforcer la préparation et la résilience communautaire face aux chocs; et favoriser la cohésion sociale et la mobilisation communautaire dans les efforts de relèvement.

Dans le cadre de la redevabilité envers les populations affectées (AAP), un mécanisme de communication bidirectionnelle sous la forme d'une ligne téléphonique gratuite a été mis en place complémentaire aux dispositifs de feedback des partenaires. Par ailleurs les structures locales de concertation (autorités communales, conseils communaux, représentants communautaires) sont également mobilisées comme plateformes pérennes de dialogue, identification et de résolution participative des obstacles en matière d'accès aux services.

Les interventions CREC cibleront les personnes de plus de 5 ans dans les régions Boeny, Betsiboka, Melaky, Atsinanana, Alaotra Mangoro, Analamanga (5,6 millions de personnes) avec une attention particulière aux groupes vulnérables (femmes, enfants, personnes en situation de handicap, populations déplacées).

## Activités clés du secteur

**Axe 1.** Garantir d'une manière optimale une réponse humanitaire efficiente, efficace et qui sauve des vies en priorité.

Faciliter les évaluations multisectorielles pour informer sur les priorités de la réponse humanitaire.

Apporter un soutien au HCT et au groupe de travail intersectoriel et assurer le suivi des points d'action.

Promouvoir une réponse sensible au genre, à l'âge et au handicap.

**Axe 2.** Mettre en œuvre les interventions de communication sur les risques et l'engagement communautaire :

Promouvoir la demande pour l'utilisation des services essentiels disponibles par les populations : Informer les populations sur la disponibilité, modalités et critères d'accès aux services ; Identifier les barrières limitant l'accès ; Renforcer les capacités des relais, leaders locaux et influenceurs (traditionnels, religieux, jeunes, femmes) pour soutenir la mobilisation.

Soutenir la participation de toutes les parties prenantes y compris la population affectée dans la discussion, prise de décision et mise en œuvre dans le cadre de la réponse, relèvement et résilience face aux aléas.

Renforcer la mobilisation et l'engagement des personnes influentes, les leaders locaux ainsi que les acteurs à tous les niveaux pour la mise en œuvre des interventions.

Renforcer la redevabilité des détenteurs d'obligation envers les populations affectées.

Renforcer et harmoniser les mécanismes de feedback et de gestion des plaintes et appuyer les retours communautaires pour adapter les interventions les encourager à remonter leurs feedbacks par rapport aux interventions.

## Contacts

*Rija Harivelo Zoelisoa Rakotoson: [rakotoson@un.org](mailto:rakotoson@un.org)*

*Rivo Ranjatoson: [rranjatoson@unicef.org](mailto:rranjatoson@unicef.org)*

# Annexes

---

**Madagascar**

Photo: BNGRC



# Acronymes

<b>AA</b>	Actions Anticipatoires
<b>AAP</b>	Redevabilité envers les populations affectées
<b>ACF</b>	Action contre la Faim
<b>ADRA</b>	Agence de développement et de secours adventiste
<b>AME</b>	Articles Ménagers Essentiels
<b>ANJE-U</b>	Alimentation du nourrisson et du jeune enfant
<b>ASOS</b>	Action Santé Organisation Secours
<b>BNGRC</b>	Bureau National de Gestion des Risques et des Catastrophes
<b>CERF</b>	Fonds central d'intervention d'urgence
<b>CREC</b>	Communication des risques et l'engagement communautaire
<b>CRENAM</b>	Centres de réhabilitation nutritionnelle ambulatoire
<b>CRENAS</b>	Centres de réhabilitation et éducation nutritionnelle ambulatoire sévère
<b>CRM</b>	Croix-Rouge Malagasy
<b>CRS</b>	Catholic Relief Services
<b>CSB</b>	Centres de santé de base
<b>CTI</b>	Cyclone Tropical Intense
<b>DTM</b>	Matrice de suivi des déplacements
<b>EHP/HCT</b>	Equipe Humanitaire Pays
<b>FAO</b>	Organisation des Nations unies pour l'alimentation et l'agriculture.
<b>FEFA</b>	Femmes enceintes et allaitantes
<b>HI</b>	Humanité & Inclusion
<b>IOM</b>	Organisation internationale pour les migrations
<b>LNS</b>	Nutritionnel à base lipidique
<b>LTP</b>	Logement, terre et propriété
<b>MAS</b>	Malnutrition aiguë sévère
<b>MDM</b>	Médecins du Monde
<b>OCHA</b>	Bureau de la coordination des affaires humanitaires
<b>OMS</b>	Organisation mondiale de la Santé
<b>ONGI</b>	Organisations Internationales Non-Gouvernementales
<b>PREVMA</b>	Prise en Charge de la Malnutrition Aiguë
<b>SINUK</b>	Système d'Information Nutritionnelle à Madagascar
<b>SMART</b>	Suivi et Évaluation Standardisés des Secours et des Transitions
<b>SR</b>	Santé de la Reproduction
<b>SSP</b>	Soins de santé Primaires
<b>UNCIEF</b>	Fonds des Nations unies pour l'enfance
<b>UNFPA</b>	Fonds des Nations unies pour la population
<b>UNHAS</b>	Service aérien humanitaire des Nations Unies
<b>VBG</b>	Violence Basée sur le Genre
<b>WASH</b>	Eau, Hygiène et Assainissement
<b>WHH</b>	Welthungerhilfe

# Comment contribuer

## Contribuer à l'Appel Éclair pour les cyclones Fytia et Gezani.



Les donateurs peuvent contribuer directement aux organisations d'aide participant aux mécanismes internationaux de coordination humanitaire de Madagascar, comme indiqué dans cet Appel Éclair.

## Contribuer à travers le Fond Central d'Intervention d'Urgence (CERF)



Le CERF est un moyen rapide et efficace

de soutenir une réponse humanitaire rapide. Le CERF fournit un financement immédiat pour une action humanitaire qui sauve des vies au début des situations d'urgence et pour les crises qui n'ont pas

attiré un financement suffisant. Les contributions sont reçues toute l'année

[www.unocha.org/cerf/donate](http://www.unocha.org/cerf/donate)

## A propos

Ce document est consolidé par OCHA au nom de l'équipe de pays des Nations Unies et des partenaires humanitaires. Il fournit une compréhension commune de la crise, y compris les besoins humanitaires les plus urgents et le nombre estimé de personnes qui ont besoin d'aide. Il représente une base de données consolidée et contribue à éclairer la planification conjointe de la réponse stratégique.

Les désignations employées et la présentation des éléments du rapport n'impliquent l'expression d'aucune opinion de la part du Secrétariat des Nations Unies concernant le statut juridique d'un pays, territoire, ville ou région ou de ses autorités, ou concernant la délimitation de ses frontières ou limites.

**APPEL ECLAIR**  
**Madagascar**

## Get the latest updates



OCHA coordonne l'action humanitaire pour garantir que les personnes touchées par la crise reçoivent l'assistance et la protection dont elles ont besoin. Il s'emploie à surmonter les obstacles qui empêchent l'aide humanitaire d'atteindre les personnes touchées par les crises et joue un rôle de premier plan dans la mobilisation de l'aide et des ressources au nom du système humanitaire. [www.unocha.org/rosea](http://www.unocha.org/rosea); Twitter: @unocha\_rosea

ReliefWeb Response vise à être le site Web central pour les outils et services de gestion de l'information, permettant l'échange d'informations entre les clusters et les membres de l'IASC opérant dans une crise prolongée ou soudaine.

<https://response.reliefweb.int/madagascar>



Humanitarian InSight soutient les décideurs en leur donnant accès à des données humanitaires clés. Il fournit les dernières informations vérifiées sur les besoins et la prestation de la réponse humanitaire ainsi que sur les contributions financières. <https://humanitarianaction.info/>



Le Service de suivi financier (FTS) est le principal fournisseur de données continuellement mises à jour sur le financement humanitaire mondial, et est un contributeur majeur à la prise de décision stratégique en mettant en évidence les lacunes et les priorités, contribuant ainsi à une aide humanitaire efficace, efficiente et fondée sur des principes. <https://fts.unocha.org/>

PUBLIE EN FÉVRIER 2026